

Versione **ALBANESE**



La Consigliera
di parità provinciale



PROVINCIA
DI TORINO



i
nostri
auguri
tra
opportunità
e diritti!

dalle consigliere di parità della provincia di torino
Via Maria Vittoria 12 - Torino - Tel. 011.8612771

UFFICIO CONSIGLIERE DI PARITÀ

Via Maria Vittoria, 12 - Torino

Tel. 011 8612771

e-mail: **consigliera_parita@provincia.torino.it**

Sito internet: **www.consigliera-parita-torino.it**

Centri per l'impiego della Provincia di Torino

Questo testo è stato realizzato grazie a:

Laura Cima e Ivana Melli

Le Consigliere di Parità della Provincia di Torino.

Per le traduzioni si ringrazia:

Chinzica Soldano - Inglese

Haznedadari Yllka - Albanese

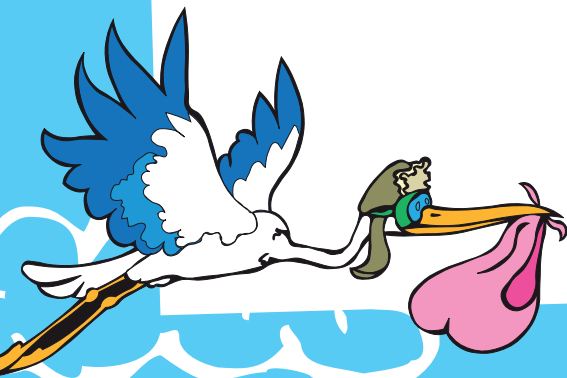
Les cultures Onlus

Mustafà Abdel Wahed - Arabo

Sandy Machal - Francese

Flor Vidaurre e Esther Correa - Spagnolo

Costanda Ripca - Rumeno





"C'do fëmijë është një qenie e re, një profet potencial, një princ i ri shpirtëror, një shkëndijë e re drite"

R.D. Laing

Cara mamma, caro papà

Me shumë kënaqësi marrim pjesë në gëzimin e ardhjes së fëmijës tënd dhe së bashku me këtë manual të vogël merr urimet tona më të përzemërta! Kemi menduar që mund t'ju jetë e nevojshme kjo broshurë që përmban mundësitë kryesore që një nënë mund të shfrytëzoj pas lindjes së fëmijes, deri në 8-të vjeç urojmë që ju mund të zgjidhni me qetësi mundësitë e ndryshme që ofrohen, dispozicionet në fushën e punës, të parashikuara nga ligji 53/2000 dhe të përmbledhura në një skedë të këtij publikimi mund t'ju jenë të nevojshme, duke ju lejuar të ndiqni fëmijën përgjatë rritjes së tij dhe të bashkangjisni e të organizoni kohën e re të jetës e të punës.

Për të mësuar më shumë, mund të këshillosh adresat e shkruara në fund të skedës.

Sërish shumë urime ngelemi në dispozicionin tënd.

Consigliera di Parità della Provincia di Torino



LEJA E LINDJES

Pas lindjes së fëmijës tënd duhet të qëndrosh në shtëpi duke mos punuar për një periudhë që quhet **«congedo per maternità»** (leje lindjeje).

Zgjat 2 muaj para lindjes e 3 muaj pas ose 1 muaj para lindjes e 4 muaj pas.

N.q.se fëmija ka lindur para kohe, nga data e parashikuar, mund të qëndrosh në shtëpi edhe për ditët që nuk ke shfrytëzuar para lindjes.

Është shumë e rëndësishme : kujtohu të prezantosh tek punëdhënësi certifikatën e lindjes, ose një deklaratë të barazvlershme brenda 30 ditësh.


Do të marresh 80% të rrogës (shumë kontrata pune parashikojnë integrimim me 100%), dhe periudha e mungesës të quhet si vështirësi pune, edhe për të trembëdhjetën. (la tredicesima) dhe pushimet. Duhet të dish që n.q.se do pushime ose leje ke të drejtë të kërkosh plus atyre që janë për leje lindje.

N.Q.SE je ne lëvizshmëri, leja nuk quhet në periudhën në të cilën mund të jesh në listë për punë, ndërsa kompensimi (shtesa e rrogës) e lëvizshmërisë do të vazhdojë të paguhet gjithmon për periudhën maksimale të parashikuar, nuk ç'regjistrohesh nga lista për punë n.q.se për gjatë lejes së lindjes refuzon një ofertë pune ose një fillim kursi formativ.

Ke qenë e pushuar nga puna për mbyllje të një aktiviteti ose për skadimin e kontratës tënde që në fund të saj nuk është rinovuar sërish, do të marrësh njësoj kompensim amësor.

Edhe nëse je bashkë punëtore shtëpiake, ke të drejtën e lejes së lindjes por për të marrë shtesën e rrogës duhet të paktën të kesh 6 muaj taksa të paguara javore në vitin që ka kaluar ose 1 vit taksa të paguara në 1vjeçarin e kaluar.





N.q.se je profesioniste mund të përdorësh lejen e lindjes dhe ti kërkosht institucionit të sigurimeve shoqërore shtesën amësore ku vlefta ndryshon sipas aktivitetit. (për me shumë informacione mund ti drejtohesh direkt sigurimene shoqërore).

N.q.se je sipërmarrëse ke të drejtë edhe ti të kesh lejen e lindjes pas një kërkesë në inps.
(për më shumë udhëzime mund ti drejtohesh sigurimeve shoqërore)

n.q.se ke një kontratë me projekt mund të përdorësh lejen e lindjes deri në 180 ditë gjithsej dhe ke të drejtën e shpërblimit nëse ke paguar taksat në administrimin e ndarë të inps-it.

Në rastin e një birësimi ose të një fëmije në ngarkim që nuk kanë më shumë se 6 vjeç mund të kërkosht lejen e lindjes dhe n q se fëmijët vijnë nga një vend i huaj edhe nëse kanë më shumë se 6 vjeç.



LEJE FAREFISNORE

Nëse ke një punë të varur, për mosparaqitje amësie, mund të kërkesësh mosparaqitjen fakultative nga puna e cila quhet «**congedo parentale**» duhet të dish që është e mundur të shfrytëzosh këtë leje edhe në të njëjtën kohë me të atin e fëmijës e drejta mund të praktikohet deri në 8 vjet të fëmijës, për një periudhë të vazhdueshme ose me ndërprerje për një kohë 6 mujore.

Kjo do të thotë që mund ta pretendosh edhe qoftë për një ditë. Në rastin kur ti je i vetmi prind, ke të drejtë të shfrytëzosh këtë periudhë leje të vazhdueshme ose me ndërprerje për një periudhë kohe maksimale 10 mujore kujtohu që duhet të paralajmërosh punëdhënësin tënd 15 ditë para nga data në të cilën dotë shpërngesh nga puna.

Përsa i përket kompensimit inps do të të dorëzoj 30% të rrogës deri në moshën 3-vjeçare të fëmijës më pas nuk do të marrësh asnjë rrogë përveç rastit kur të ardhurat do të jenë më të ulëta se 2.5 herë trajtim minimal të pensionit. Për më shumë informacion drejtohuni direkt sigurimene shoqërore, periudha e lejes të llogaritet në vështirësi pune.

Nqse je një punëtore e pavarur dhe je nënë e një fëmije lindur nga 1 janari 2000, ke të drejtën e lejes farefisnore përfshirë trajtimin ekonomik vetëm për 3 muaj dhe brenda të parit vit të jetës.



PUSHIME DITORE

Përgjatë vitit të parë të jetës së fëmijës ke mundësi të shfrytëzosh pushime ditore n.q.se ke një orar më të madh se 6 orë mund të kesh 2 orë pushime edhe të përmbledhura në ditë.

Nqse ke një më të vogël se 6 orë mund të kesh 1 ore pushim.

Në rastin kur ti shfrytëzon një çerdhe apo një strukturë tjetër të barazvlershme dhe të përgatitur nga ndërmarrja, periudha e pushimit zgjat _ orë.

Në ratin kur ke një lindje të shumëfishtë dyfishon pushimet dhe orët shtesë mund të përdoren nga i ati.

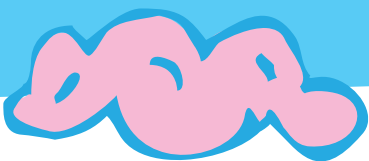
Në rastin e birësimit ose të një fëmije në ngarkim mund të shrytëzosh të njëjtat rregulla brenda vitit të parë të jetës.

Pushimet ditore konsiderohen orare pune në ç'do efekt,

Kështu, n.q.se ndërmarrja jote parashikon një shpërblim për drekën ke të drejtë ta marrësh.

Duhet të dish që nga pikpamja e rrogës pushimet korispondojnë në të gjithë efektet e kohës e rrogës së punës.

Kështu që inps ndërhy mbi shumën e përgjithshme të rrogës.



LEJE PËR SËMUNDJE TË NJË FËMIJE

Nëse fëmija juaj sëmuret duhet të dini se leja është një e drejtë e juaja në alternativë me të atin deri në të 8-in vit të jetës së fëmijës.

Leja i takon prindit kërkues në rastin kur prindi tjetër nuk ka të drejtë.

Deri në 3 vjeç. Për periudhën e sëmundjes së çdo fëmije mund të mungosh në punë, deri në shërimin e plotë. Në rastin e birësimit apo të një fëmije në ngarkim, limiti i moshës është i lartë deri në 6 vjeç.

Nga 3 deri në 8vjeç. Nëse fëmija sëmuret mund të mungosh në punë për jo më shumë se 5 ditë pune në vit për ç'do fëmijë (edhe për birësimet e fëmijët në ngarkim).

Megjithatë, në ratin kur po bëni një birësim apo një marrje të një fëmije në ngarkim dhe mosha e të miturit është nga 6 deri në 12 vjeç, leja për sëmundje të fëmijës mund të shfrytëzohet në 3 vjetët e para që ka hyrë në trungun familjar. kujtohu të prezantosh certifikatën e sëmundjes së lëshuar nga një mjek specialist të një spitali ose të një mjeku i cili ka një marrëveshje me shërbim shëndetësor shtetëror.

Për këtë lloj leje nuk është parashikur kontrolli fiskal i sëmundjes. Në rastin kur ndodh një shtrim në spitali fëmijës suaj në periudhën që jeni me leje pushimi duhet të dini që mund të ndërpritet për të gjithë zgajtjen e shtrimit.

Nga pikpamja e rrogës duhet të dish që nuk është e parashikuar asnjë shpërblim, lejet janë të vlefshme për llogaritjen e vështirësisë, por jo të lejeve mujore shtesë. Përsa i përket trajtimit të sigurimit shoqëror duhet të dish që periudha e lejes brenda 3 vjetëve jetë të fëmijës parashikojnë taksë figurative, nga 3 deri në 8vjet taksa figurative të zvogëluara.



Fëmijë me pengesa të rënda (handicap)

Në rastin kur fëmija juaj ka pengesa të rënda, sipas kritereve të vendosura nga ligji 104/1992 lejet dhe pushimet e parashikuara nga i njëjti ligj të mbledhura me lejen farefisnore dhe lejen e sëmundjes.

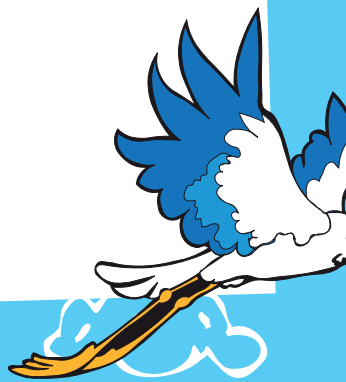
Deri në 3 vjet të moshës së fëmijës.

Zgjatja e lejes farefisnore për një maksimum prej 3 vjetësh, gjithmon nëse fëmija juaj nuk është i shtruar në një institut të specializuar me kohë të plotë.

Të drejtën e 2 orëve të një pushimi ditor.

Nga pikpamja e rrogës në rastin e zgjatjes së periudhës së lejes farefisnore, kompensimi korrespondon me 30% të rrogës. Përsa i përket pushimit ditor dhe lejes mujore proga është complete.

Sipas sigurimeve shoqërore rroga është figurative në të 2-ja situatat.



TË DREJTAT.

Mbajtja e vendit tënd të punës, detyrën, vendin e punës dhe rolin që luani.

Në kthimin tënd nga leja e lindjes ke të drejtë të ruash vendin tënd të punës në të njëjtën qendër ose në të njëjtën komunë dhe ke të drejtë ta mbash deri në mbushjen e 1 viti moshe të fëmijës.

Duhet të caktohesh me të njëjtat detyra që kryeje para lejes që lindjes ose me detyra të tjera që kontrata kolektive konsideron të barazvlershme. Edhe pas kthimit nga një leje farefisnore, pas një pushimi ke të njëjta të drejta.

Nuk lejohet të pushohesh nga puna.

Duhet të dish që nuk mund të pushohesh nga puna në periudhën e shtatëzanisë (edhe se punëdhënësi juaj nuk është i informuar ende) deri sa fëmija të ketë mbushur 1 vjeç.

Pushimi nga puna parashikohet.

Nëse ekziston një gabim i rëndë nga ana jote që përbën shkak të drejtë – nëse ndërmarrja në të cilën ishe e punësuar përfundon aktivitetin- nëse ka përfunduar detyra për të cilën ke qenë e punësuar apo nëse ka skaduar kontrata me afat.-nëse nuk ke kaluar periudhën e provës.

Në shembullin e fundit duhet verifikuar që nuk ka pasur një diskriminim pikërisht se ke ngelur shtatzënë.

Nuk mund të pezullohesh nga puna, vetëm nëse, ndalon aktivitetin ndërmarrja apo reparti dhe nuk mund të vendosesh në lëvizshmëri (për të gjetur punë).

Nuk mund të pushohesh nga puna pse kërkon leje farefisnore (të lidhur me fëmijën) ose shpërbetsh për një sëmundje të fëmijës.



Dorëheqje

Nëse prezanton dorëheqjen nga puna vullnetarisht brenda mbushjes së 1 viti jete të fëmijës, ke të dretë të kërkesë të njëjtat kompensime të parashikuara në rast pushimi dhe nuk duhet të mbledhësh me paralajmërim të parashikuar nga kontrata. Duhet të dish që dorëheqja nuk është e vlefshme nëse nuk është e miratuar nga inspektori i punës.

Ndalim i punës gjatë natës

Deri në mbushjen e 1 viti jete të fëmijës suaj nuk mund të punosh nga ora 24 deri në orën 6-të, ndërsa nuk je e detyruar të bësh punën e natës deri kur fëmija të ketë 7 vjeç, nuk je e detyruar të bësh punë nate deri në 12 vjeç të fëmijës nëse je i vetmi prind. Nëse ke mbi ngarkim një fëmijë apo një person me nevojë të përhershme, nuk je asnjë herë e detyruar të bësh punë nate.

Mundësi të kërkesë një avancim të likuidimit.

Për të përballuar shpenzimet e lejes së lindjes (farefisnore) në të cilën ke një shtesë të reduktuar, ke të drejtën të kërkesë punëdhënësit një avancim të likuidimit, kështu për shpenzime mjeksore dhe për blerjen e një shtëpie.



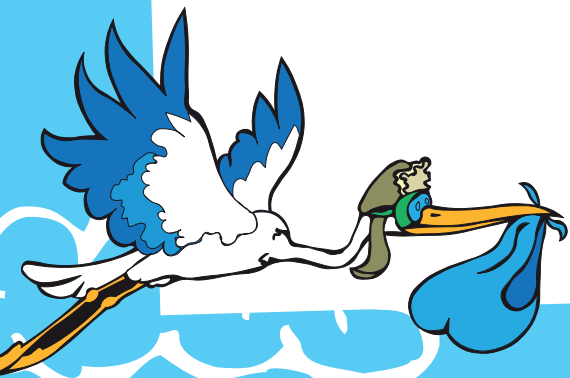
DISA INFORMAZIONE TE TJERA

Të kujtojmë gjithashtu që është e mundur të kërkossh punë me kohe të shkurtuar (part-time), sipas ligjit 53/2000,që mizuron favorizimin e bashkngjitjes së kohës së jetës e të punës. Nuk ekziston një detyrim ligjor që detyron ndërmarrjen të të japë një part-time,por n.q.se nuk të jepet,kjo e drejtë mund të bisedosh me ne "consigliere", në mënyrë që të tentojmë një ndërmjetësim me ndërmarrjen ku punon nëse ka njohur strumenta të bashknejitjes së kohës së jetës e të punës ose forma lehtësimi orari.

Janë të parashikuara nxitje të shumta për ndërmarrje që vënë në lëvizje këto lloj iniciativash duke filluar nga artikulli 9 i ligjit 53/2000 të fondit social European. Nëse ndërmarrja nuk ka sipërmarrë një gjë të tillë mund të bësh ti një sipërmarrje si kjo duke vënë ndër-marrjen në kontakt me ne për informazione.

Nëse pret një fëmijë dhe je e pargjallt me dokumenta.

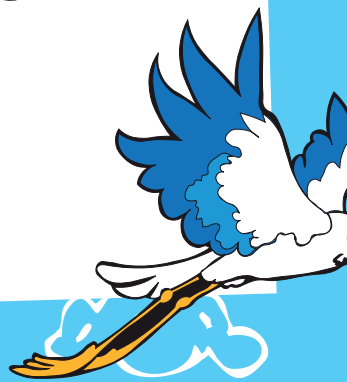
Duhet të dish që në respekt të "privacy",ke të drejtën e kurave mjekësore e spitalore urgjente (falas,dhe të vazhdueshme përgjatë periudhes së shtatzanisë edhe në momentin e lindjes në spital të shërbimit shëndetësor kombëtar. Për këtë mund ti drejtohesh Asl-it, servisit social të komunës ose konsultores familiare. Mund të marrësh një leje qëndrimi permesso di soggiorno per cure mediche (për kurime mjekësore),deri në të 6-in muaj jetë të fëmijës (edhe për burrin tënd nëse bashkjeton).



Nëse nuk mund të mbash fëmijën tënd

Duhet të dish që mund të lindësh në spital duke qenë komplet anonime. Fëmija jot do të birësohet nga një familje e cila do të kujdeset për të me dashuri.

Adresat e vlefshme për të ditur më shumë.



Per saperne di più:

sulle norme a favore della Maternità/Paternità e dei congedi parentali puoi rivolgerti:

To find out more about laws concerning maternity, paternity and parental leave please contact:

Afin d'en savoir plus sur les lois en faveur de la maternité et de la paternité et sur les congés parentaux vous pouvez vous adresser:

والاجازات الوالدية للمزید من العمل لومات حول قوانین الامومة والابوة ،
بالمكان مراجعة:

Pentru mai multe informatii privind norme si concediile de maternitate/paternitate va puteti adresa la:

Para obtener mayor información sobre las normas a favor de la Maternidad/Paternidad y de los permisos parentales puede dirigirse a:

Ufficio Consigliere di Parità

Via Maria Vittoria, 12 - Torino

Tel. 011.8612771

e-mail: **consigliera_parita@provincia.torino.it**

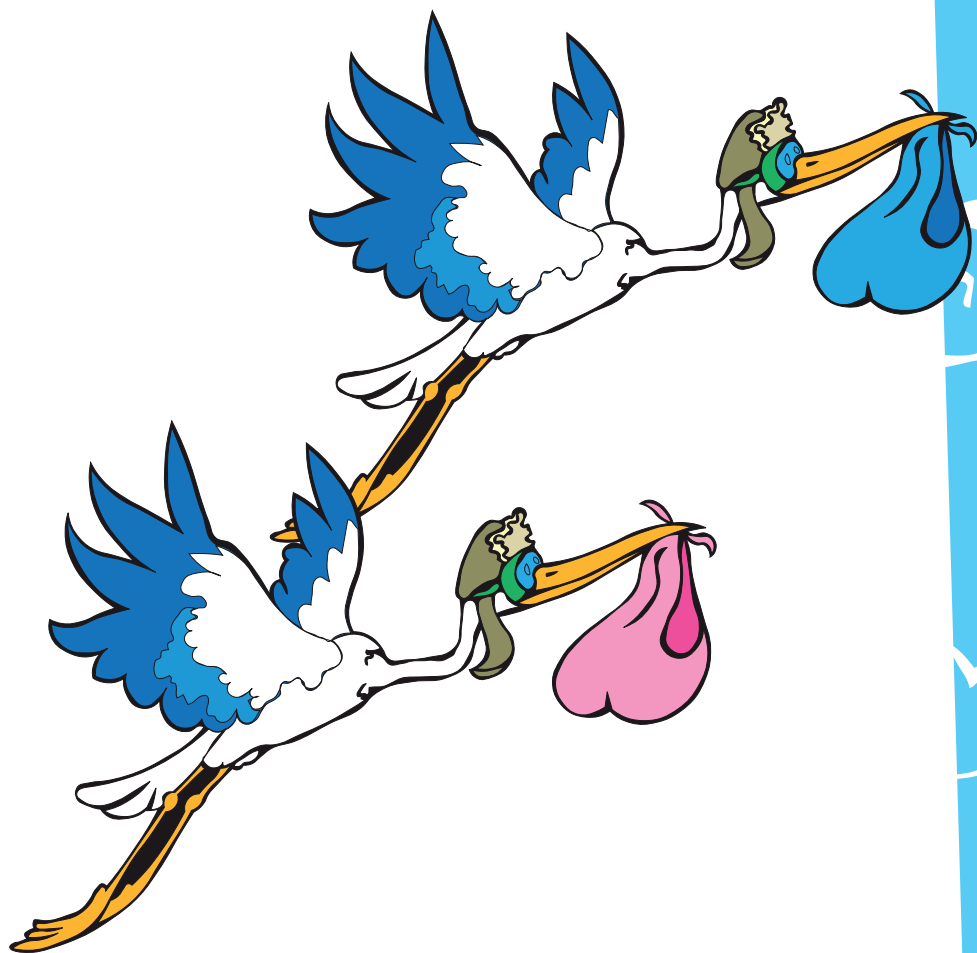
Sito internet: **www.consigliera-parita.torino.it**

Centri per l'Impiego della Provincia di Torino

Le **Referenti di Parità** operative presso i **Centri per l'Impiego della Provincia di Torino**.

È preferibile contattarle telefonicamente per informazioni e/o prenotazioni.

- Direzione Provinciale del Lavoro - Servizi Ispettivi
Via Arcivescovado, 9 - Torino.
- OO.SS - Organizzazioni sindacali presenti direttamente nell'azienda o sul territorio provinciale.



Versione **ALBANESE**



La Consigliera
di parità provinciale



PROVINCIA
DI TORINO



i
nostri
auguri
tra
opportunità
e diritti!

dalle consigliere di parità della provincia di torino
Via Maria Vittoria 12 - Torino - Tel. 011.8612771